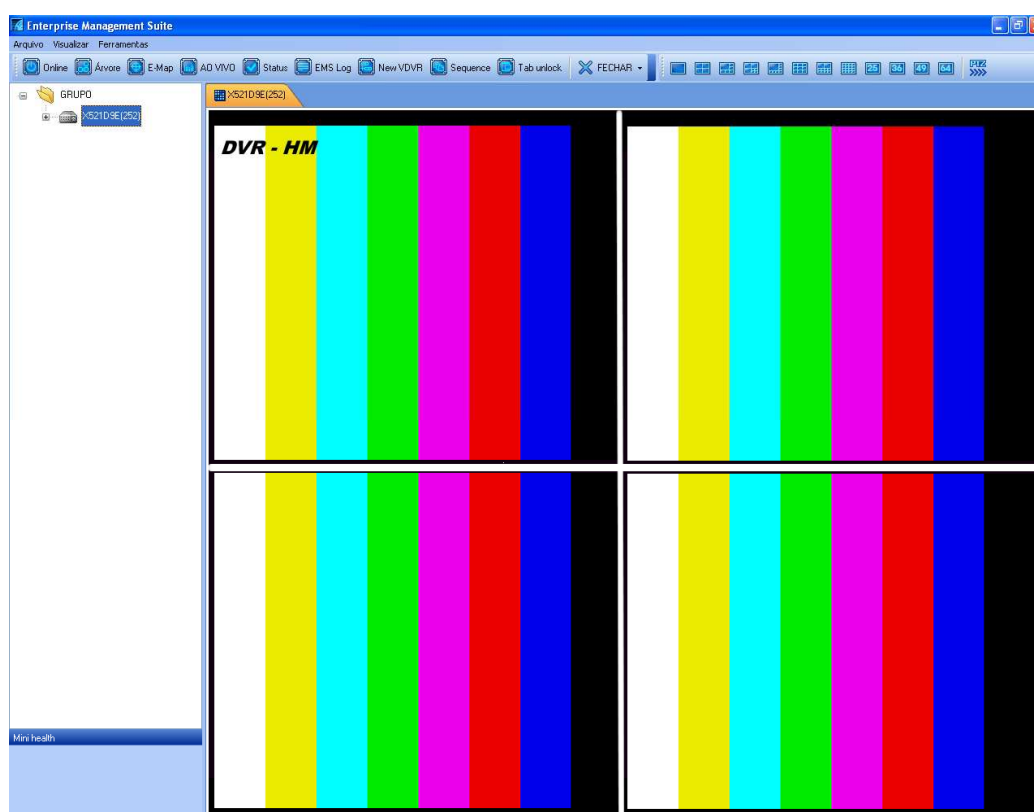


# MANUAL DE INSTRUÇÕES

## *SOFTWARE EMS*

### *(Enterprise Management Suite)*



1- SISTEMA REQUERIDO .....	4
2- INSTALAÇÃO EMS .....	5
3- EXECUTANDO O SOFTWARE EMS .....	7
4- OPERAÇÃO DO EMS .....	8
4.1. EMS FUNÇÕES .....	8
4.2. CONFIGURAÇÃO EMS .....	18
4.3. EMS CONTA.....	20
5- MONITORAMENTO .....	22
5.1. INDIVIDUAL DVR.....	22
5.2. VIRTUAL DVR.....	29
6- MODO DE REPRODUÇÃO .....	31
6.1. BUSCA REMOTA.....	31
6.2. DOWNLOAD (BACKUP REMOTO).....	32
6.3. BUSCA LOCAL .....	34
7- DVR MENU .....	35
7.1. PROPRIEDADE .....	35
7.2. LOG .....	36
7.3. CONFIGURAÇÃO .....	37
7.4. CONTROLE .....	38
7.5. CÂMERA.....	38
7.6. ENTRADA DIGITAL (ENTRADAS DE SENSORES) .....	38
7.7. SAÍDA DIGITAL (SAÍDA DE ALARME) .....	39
7.8. CÂMERA (DISPLAY).....	39
8 - PÓS EVENTO AÇÃO .....	40
8.1. DVR PÓS EVENTO AÇÃO.....	40
8.3. CÂMERA AÇÃO PÓS EVENTO.....	42
8.4. ENTRADA DIGITAL AÇÃO PÓS EVENTO .....	44

9- E-MAP .....	45
9.1. BOTÕES DE EDIÇÃO .....	45
9.2. E-MAP LINK.....	49
10. SUPORTE AO USUÁRIO .....	50
10.1. ATENDIMENTO.....	50
10.2. ATUALIZAÇÕES.....	50

## 1- SISTEMA REQUERIDO

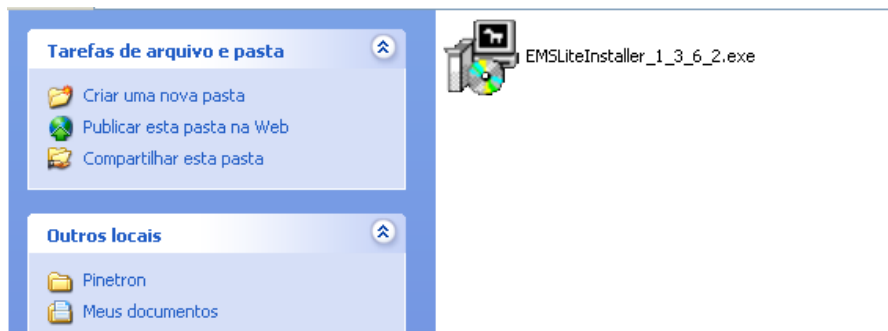
Para instalação do Software EMS (Enterprise Management Suite) é requerido os itens para o Computador.

	<b>Itens Recomendado</b>
<b>OS</b>	Windows XP SP1
<b>CPU</b>	Pentium 4 (3.0 GHz)
<b>Memória RAM</b>	1 GB
<b>Placa de Vídeo</b>	256 MB
<b>Resolução</b>	1024x768
<b>DirectX</b>	DX 7.0 – Mínimo DX 9.0 – Recomendado
<b>Rede</b>	100M Ethernet LAN
<b>HDD</b>	40 GB

O Software EMS não funciona em computadores com versões anteriores do DirectX 7.0. Por favor, fazer o download das versões mais atuais no web site da Microsoft.

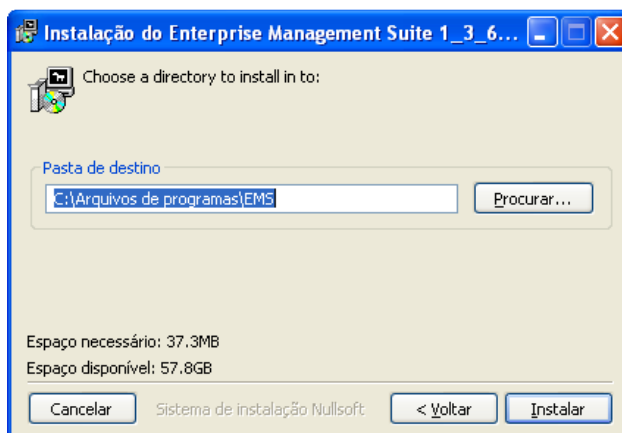
## 2- INSTALAÇÃO EMS

Insira o CD com o programa na unidade de CD/DVD-ROM do computador e acesse a pasta EMS. Dê duplo clique no software EMSLiteInstaller.exe.

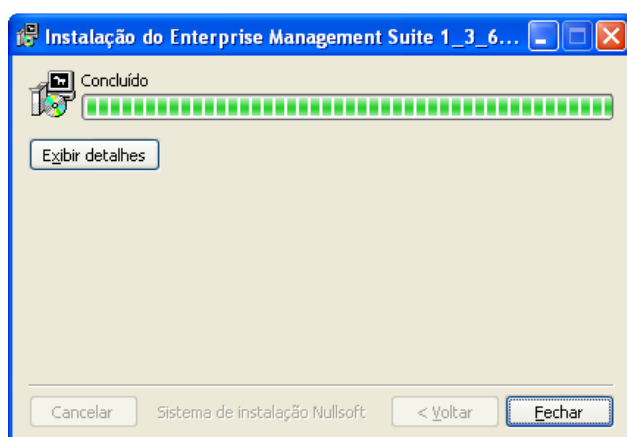


Selecione as seguintes opções marcadas na figura ao lado e clique em **AVANÇAR**.

*OBS.: Caso deseje utilizar o serviço de sincronização de Data/Hora entre o PC e DVR, ativar a opção **DVR TIME SYNC***




Selecione o local de instalação do software EMS e clique em **INSTALAR**,



Após o término da instalação Clique em *FECHAR*.

### 3- EXECUTANDO O SOFTWARE EMS

Dê duplo clique no ícone  mostrado na área de trabalho do computador.

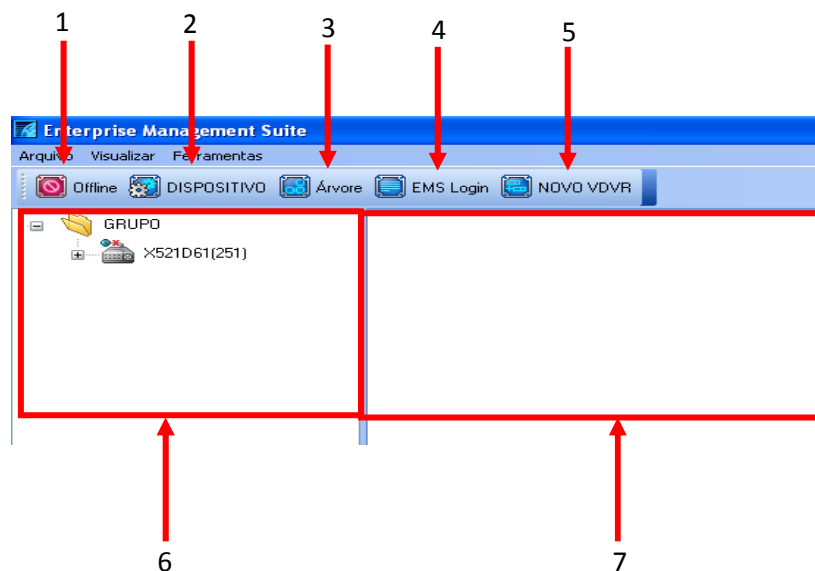


O Padrão é Usuário ID: **admin** e Senha **“0”**.

Para trocar os parâmetros de usuário e senha acesse o Menu de CONFIGURAÇÃO.

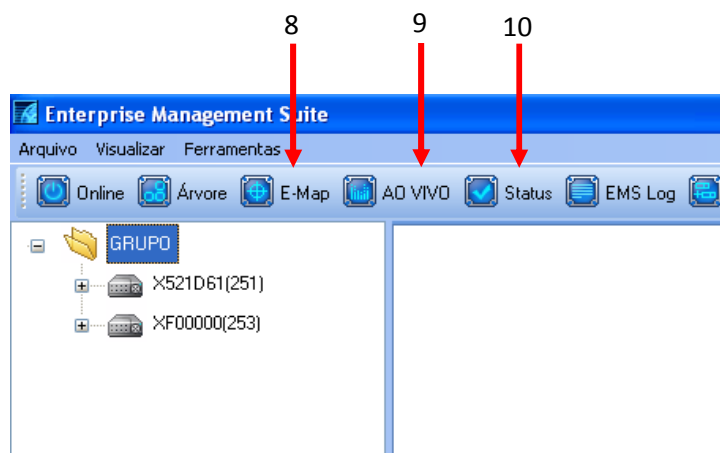
## 4- OPERAÇÃO DO EMS

### 4.1. EMS FUNÇÕES



#### 1- Botão Online/Offline

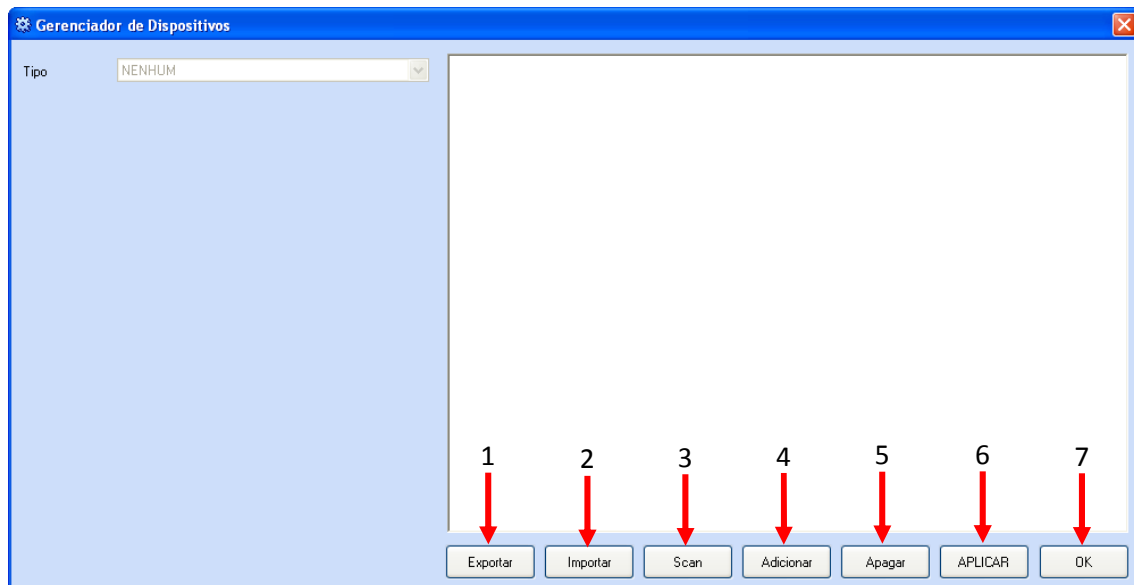
Conecta/Desconecta todos os dispositivos DVR. Quando conectado ao dispositivo DVR, a tela de funções será mostrada conforme a figura abaixo.





## 2- Botão DISPOSITIVO

Este botão é utilizado para cadastrar dispositivos, ou seja, DVRs para visualização no Software EMS. Este botão será acessado somente em modo Offline e pelo Administrador (Admin).

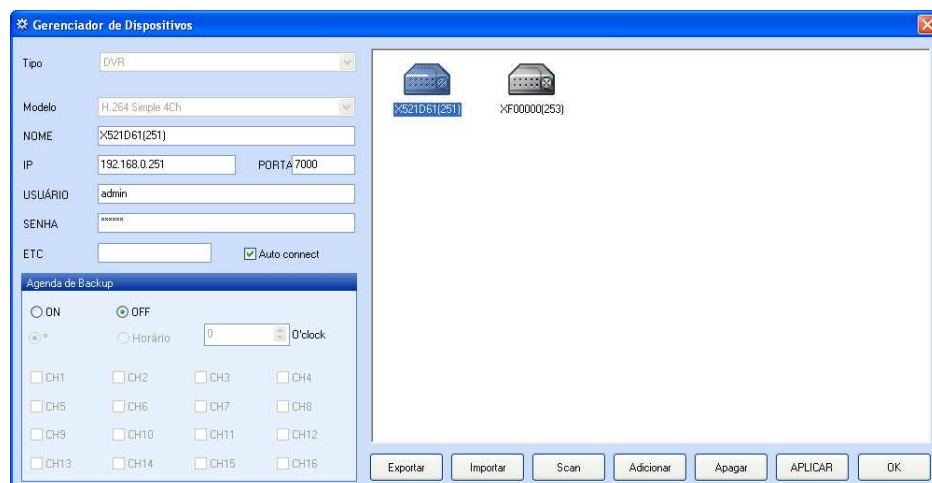


1- Exportar: Salve as configurações de cada dispositivos cadastrados no software EMS. Selecione o dispositivo e clique em *EXPORTAR*. A senha solicitada é a do administrador para acesso ao EMS.

2- Importar: Carregue as configurações salvar (exportadas) para os dispositivos.

3- Scan: Clique neste botão que o Software EMS irá pesquisar DVRs cadastrados na mesma rede (rede local). Para utilizar esta função os IP, Gateway e Máscara de Rede deverão estar corretos.

4- Adicionar: Clique neste botão para adicionar DVRs a lista do Software EMS.



A- No campo Tipo, escolha a opção DVR;

B- No campo modelo escolha H.264 Simple 4CH (para o DVR-HM 4 Canais) e H.264 Simple 8CH (para o DVR-HM 8 Canais);

C- Insira o Nome (No. De Serie) do DVR;

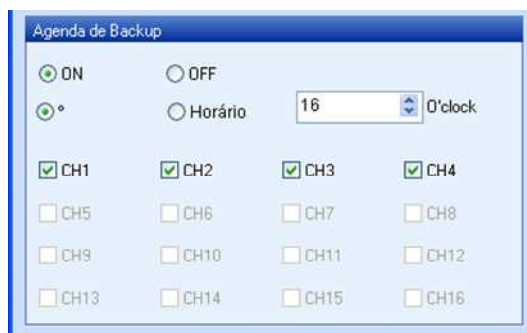
D- Insira o IP ou Domínio e a PORTA para conexão com o dispositivo;

E- Nos Campos Usuário e Senha, insira as configurações de Usuário e Senha cadastrados no DVR para conexão Remota.

F- Edite caso seja necessário alguma descrição especial.

G- Selecione a opção Auto Connect para o EMS realizar a conexão automaticamente.

H- Agenda de Backup – Selecione o dispositivo e configure a agenda de backup. A agenda de backup funciona de 2 maneiras:



Seleção da opção **Diário** → quando selecionado esta opção o backup é realizado de forma diária. No campo O'Clock configure a hora de início do backup entre 0 ~23 horas (1 dia → 24 horas).

Ex.: Se configurarmos no campo O'clock valor de 16.

O backup iniciará sempre às 16 horas, fazendo o backup das 16:00 (do dia anterior) ~15:59:59 (do dia).

Seleção da opção **Horário** → quando selecionado esta opção o backup será feito a cada hora, ou seja, se ajustarmos no campo Minuto (ativado quando selecionamos horário) o valor de 10 e o horários do computador esteja marcando 15:30. O backup iniciará as 16:10 realizando o backup de uma hora atrás.

O Próximos backups iniciarão as 17:10, 18:10, 19:10....

Seleção opções **Canais** → Selecione os canais desejados para realização do backup pela agenda.

5- Apagar: Para exclusão do dispositivo da lista do software EMS, selecione o dispositivo e clique em Apagar.

6- Aplicar: Para confirmar as configurações nos dispositivos, selecione a opção Aplicar.

7- OK: Clique nesta opção para fechar a janela de configurações dos dispositivos.

### 3- Botão Árvore

- Mostrar ou Ocultar a visualização dos dispositivos em modo árvore.

### 4- Botão EMS Log

Mostra a lista de logs enquanto o EMS estiver conectado.

The screenshot shows the 'EMS Log' window. It has a search section on the right with fields for 'INICIAR' (20/10/2009 10:49:07), 'FINAL' (27/10/2009 11:38:27), 'NOME', 'CANAL', and 'CONSULTA'. There is an 'Auto Refresh' checkbox. Below the search fields are four buttons. The main area is a table with columns: 'NOME', 'Local Time', 'Device Time', and 'MENSAGEM'. The table contains 18 rows of log data. At the bottom are buttons: 'Thumbnail', 'BUSCA', 'More', 'IMPRIMIR', 'Exportar', and 'OK'.

NOME	Local Time	Device Time	MENSAGEM
X\F00000(253)	27/10/2009 15:12:40		Conectado
X\521D61(251)	27/10/2009 15:12:40		Conectado
X\F00000(253)	27/10/2009 15:08:25		Disconnected
X\521D61(251)	27/10/2009 15:08:25		Disconnected
X\F00000(253)	27/10/2009 15:06:42	27/10/2009 14:03:43	Motion detection ch6
X\F00000(253)	27/10/2009 15:06:42		Conectado
X\521D61(251)	27/10/2009 15:06:42		Conectado
X\F00000(253)	27/10/2009 15:06:39		Disconnected
X\521D61(251)	27/10/2009 15:06:39		Disconnected
X\F00000(253)	27/10/2009 15:06:26	27/10/2009 14:03:27	Motion detection ch6
X\F00000(253)	27/10/2009 15:06:26	27/10/2009 14:03:27	Motion detection ch4
X\F00000(253)	27/10/2009 15:06:22	27/10/2009 14:03:23	Motion detection ch6
X\F00000(253)	27/10/2009 15:06:00	27/10/2009 14:03:01	Motion detection ch6
X\F00000(253)	27/10/2009 15:05:27	27/10/2009 14:02:28	Motion detection ch8
X\F00000(253)	27/10/2009 15:05:26	27/10/2009 14:02:27	Motion detection ch6
X\F00000(253)	27/10/2009 15:05:19	27/10/2009 14:02:20	Motion detection ch6
X\F00000(253)	27/10/2009 15:05:00	27/10/2009 14:02:02	Motion detection ch6

**Iniciar:** Ajuste a data/hora inicial para busca.

**Final:** Ajuste a data/hora final para busca

**Nome:** Filtro para um dispositivo DVR conectado específico.

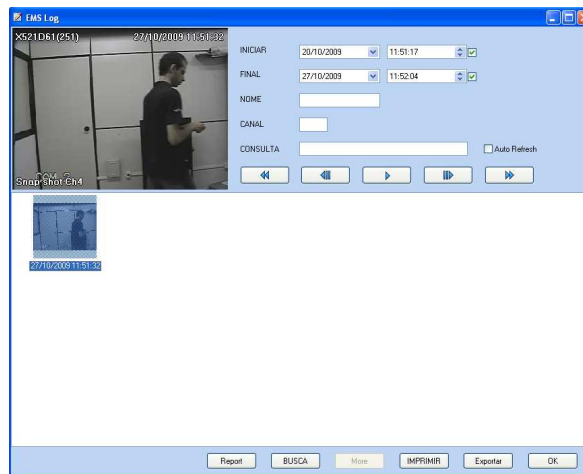
**Canal:** Filtro para um canal de vídeo específico.

**Consulta:** Filtros para eventos específicos, tais como Motion (Movimento), Alarm (Alarme), etc. Os Nomes dos eventos são mostrados no campo mensagem.

Para alguns eventos é possível reproduzi-los utilizando o EMS Log. Nestes casos podem-se utilizar os controles de reprodução.



**Miniatura ou Relatório:** É possível alternar a visualização da lista de logs, utilizando essas duas opções. Porém para utilizar a opção de Thumbnail (miniatura) é necessário configurar o Pós Evento Ação (Post Event Action) para Snapshot.



**Busca:** Utilize este botão para iniciar a busca dos logs (registros). Ele irá buscar 1000 logs para o modo Relatório e 100 para o modo miniatura.

**Mais:** Utilize este botão para buscar os outros logs registrados anteriormente.

**Imprimir:** Utilize este botão para imprimir a lista de logs.


**Exportar:** Utilize este botão para exportar a lista de logs em .txt.

**Ok:** clique no botão para fechar a tela de logs.

## 5- Botão Novo VDVR

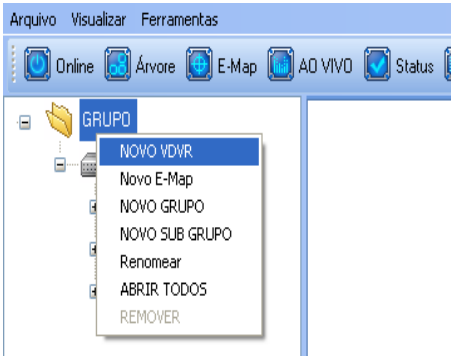
Clique neste botão para adicionar um DVR virtual no grupo. No virtual DVR é possível inserir em uma única tela diferentes câmeras dos DVRs conectados ao software EMS.




## 6- Janela Árvore



Todos os DVRs adicionados a lista do EMS é mostrado na janela ao lado. Nesta janela é possível organizar os DVRs através de grupos ou sub-grupos, renomear DVR, adicionar VDVR, E-map para os DVRs cadastrados utilizando o botão direito do mouse.

Os ícones dos dispositivos mostram os seus Status.

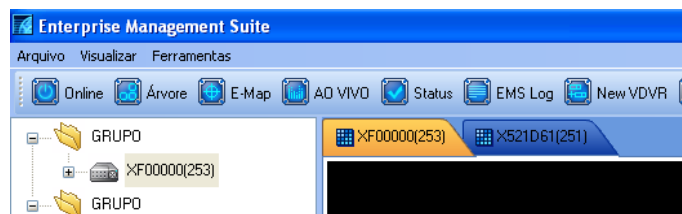


	DVR Conectado		Conexão com o DVR restaurada.
			DVR desconectado

O administrador “admin” pode mudar a posição dos ícones na Janela Árvore.

## 7- Janela Principal

Na janela Principal podem ser inseridos os dispositivos em forma de “abas” ou as telas de Status e E-map.



<Nota:> Caso o computador possua 2 monitores conectados, é possível deslocar a “aba” de visualização desejada ao outro monitor.

## 8 – Botão E-Map

Inicie a tela de configuração da função E-map. Veja o capítulo 9.

## 9- Ao Vivo

Selecione o dispositivo DVR na Janela Árvore e clique em Ao Vivo para visualizar suas imagens.

## 10 – Botão Status

Mostra o nome do Dispositivo que detectou um evento. Os avisos nos dispositivos são mostrados através de cores ao operador.















### 10.1- Cores

NO.	NOME	HDD	Gravação	AGENDA	Backup	Fan		Temperature		EVENTO		
						SISTEMA	CPU	SISTEMA	CPU	ALARME	MOVIMENTO	CERDA DE VÍD
1	XF00000(253)											
2	X521D61(251)											

Descrição	Cor	
Conectado	Azul	
Desconectado Anteriormente	Azul Escuro	
Desconectado	Rosa	




## 10.2 – Relatório de Status

É possível visualizar outras informações de Status dos DVRs conectados, informações como HD, Gravação, Agenda, Alarme, Movimento e Perda de vídeo.

RELATÓRIO DE STATUS												
Arquivo												
NO.	NOME	HDD	Gravação	AGENDA	Backup	Fan		Temperature		EVENTO		
						SISTEMA	CPU	SISTEMA	CPU	ALARME	MOVIMENTO	PERDA DE VÍDEO
1	X\F00000(253)											
2	X\521D61(251)											




### HD

Notificações do funcionamento do HD

	Funcionamento Normal do HD
	Ocorreu um erro no HD, porém esta com funcionamento normal no momento
	Erro no HD




### Gravação

Notificações de Gravação

	Gravação Ativada
	Gravação interrompida anteriormente, porém foi reativada.
	Gravação interrompida (desabilitada)




## Agenda

Notificações de Gravação por Agenda.

	Gravação por Agenda Ativada
	Gravação por Agenda interrompida anteriormente, porém foi reativada.
	Gravação por Agenda interrompida (desabilitada)



## Backup

Notificações de Backup no DVR

	Realizando Backup
	Backup foi interrompido
	Backup Desativado.

## Eventos

Notificações de Eventos de Alarme, Detecção de Movimento, Perda de Vídeo.

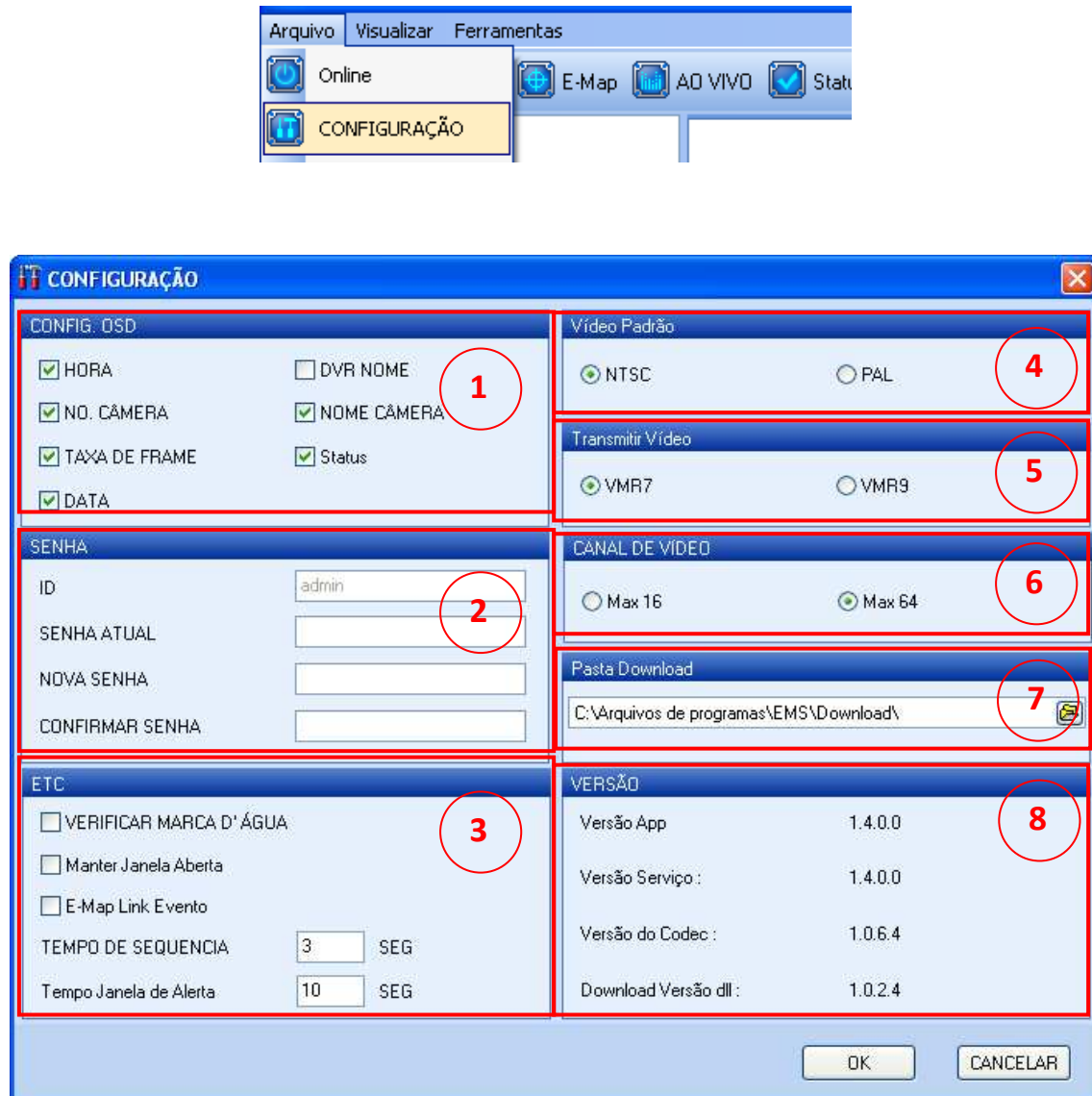
ALARME		Sem evento
		Evento foi detectado
		Evento sendo detectado



MOVIMENTO		Sem evento
		Evento foi detectado
		Evento sendo detectado
PERDA DE VÍDEO		Sinal de Vídeo detectado
		Sinal de vídeo Recuperado

## 4.2. CONFIGURAÇÃO EMS

Neste Menu é possível configurar as opções do software EMS. A opção se encontra-se em Arquivo→ Configuração.



### 1- Configuração OSD

Configuração das informações de OSD para as câmeras.

### 2- Senha

Configuração da senha utilizada pelo administrador "admin" do software EMS. Esta senha não é a mesma utilizada para conexão com o DVR

### **3- ETC**

Verificar Marca d' água→ configure para verificação

Manter a Janela aberta→ Quando usuários reiniciam o software EMS, automaticamente é aberto todas as janelas anteriores.

E-Map Link Evento→ Utilize esta opção para enviar visualizar notificação de evento ocorrido quando é feito um link entre E-maps.

Tempo de Seqüenciamento→ ajuste o tempo de seqüenciamento da visualização das “abas” na Janela principal quando selecionar o botão Seqüencial.

Tempo da Janela de Alerta→ ajuste o tempo da janela de alerta dos eventos detectados.

### **4- Vídeo Padrão**

Configure o padrão de vídeo em NTSC ou PAL utilizado nos DVRs. O padrão é NTSC.

### **5- Transmitir Vídeo**

Configure a versão utilizada no computador do DirectX. VMR7 para a versão DirectX 7.0 e VMR9 para a versão DirectX 9.0.

### **6- Canais de Vídeo**

Configure o número máximo de divisões de Telas para o Virtual DVR.

### **7- Pasta Download**

Configure o local de armazenamento para as imagens de backup e gravação Remota.

### **8- Versão**

Informa as versões das ferramentas que compões o software EMS.

### 4.3. EMS CONTA

Nesta opção é possível configurar as permissões e visualização para usuário do EMS.  
A opção encontra-se em Arquivo→EMS Account

A screenshot of the 'CONTA EMS' dialog box. It contains several sections: 'LISTA DE USUÁRIOS' (1), 'Informação do Usuário' with fields for ID, SENHA (2), and CONFIRMAR SENHA; 'LISTA DE DVR EM USO' (3) with a checkbox for 'X521D61 (251)'; a table of permissions with columns 'JANELAS', 'FUNÇÕES', and 'USOS' (4); and a bottom section with buttons 'Adicionar' (5), 'Apagar' (6), 'APLICAR' (7), 'OK' (8), and 'CANCELAR' (9).

JANELAS	FUNÇÕES	USOS
PRINCIPAL	EDIÇÃO DE VIRTUAL DVR	<input type="checkbox"/>
PRINCIPAL	CONTROLE DO DISPOSITIVO	<input type="checkbox"/>
PRINCIPAL	CONFIGURAÇÃO DO DISPOSITIVO	<input type="checkbox"/>
PRINCIPAL	DOWNLOAD	<input type="checkbox"/>
PRINCIPAL	REPRODUÇÃO	<input type="checkbox"/>
E-Map	Visualizar	<input type="checkbox"/>
E-Map	EDITANDO	<input type="checkbox"/>
Gerenciador de Dispositivos	Visualizar	<input type="checkbox"/>
AO VIVO	GRAVAÇÃO LOCAL	<input type="checkbox"/>
AO VIVO	PTZ Controle	<input type="checkbox"/>
Pos Evento Ação	Visualizar	<input type="checkbox"/>
Pos Evento Ação	EDITANDO	<input type="checkbox"/>
RELATÓRIO DE STATUS	Visualizar	<input type="checkbox"/>
Log de Visitante	Visualizar	<input type="checkbox"/>
EMS Log	Visualizar	<input type="checkbox"/>
Login	Visualizar	<input type="checkbox"/>
POS DADO BUSCA	Visualizar	<input type="checkbox"/>

#### 1- Lista de Usuários

Informa os usuários cadastrados no Software EMS.

#### 2- Informação Usuário

Informa a Identificação do Usuário (ID) e Senha.

### 3- Usuário DVR Lista

Selecione quais os DVR o usuário terá permissão para acesso.

### 4- Permissões

Configure quais as operações serão permitidas ao usuário selecionado.

### 5- Adicionar

Clique para adicionar o usuário cadastrado

### 6- Apagar

Clique para apagar o usuário selecionado da lista do Software EMS.

### 7- Aplicar

Clique para aplicar alterações nas configurações do usuário selecionado.

### 8- OK

Clique para sair e salvar as configurações


### 9- Cancelar

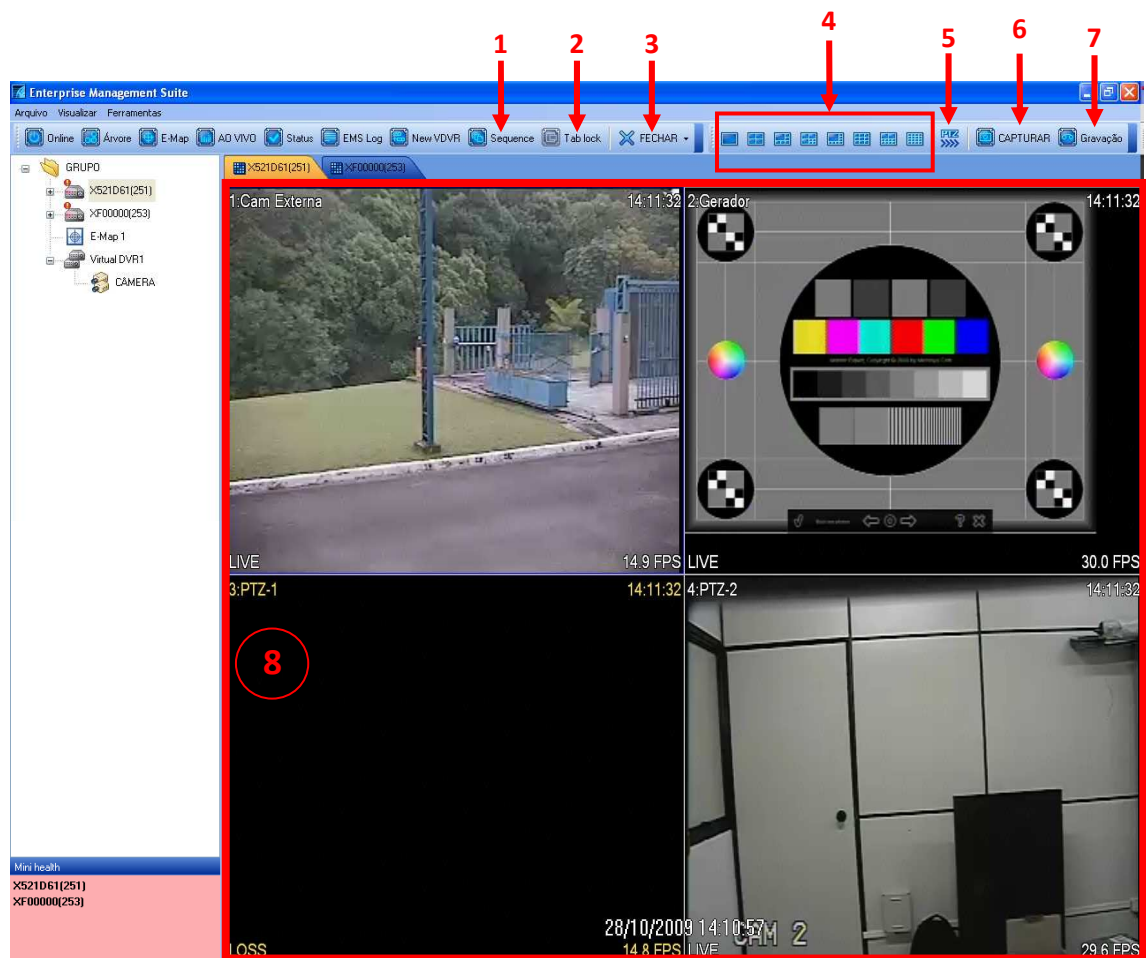
Clique para somente sair do menu de configurações de usuário.

## 5- MONITORAMENTO

O monitoramento é possível ser feito de 2 maneiras, através da forma individual dos DVR ou através do Virtual DVR (VDVR).

### 5.1. INDIVIDUAL DVR

Dê duplo clique no ícone  do DVR desejado ou selecione o DVR e clique no botão Ao Vivo.



#### 1- Botão Seqüencia

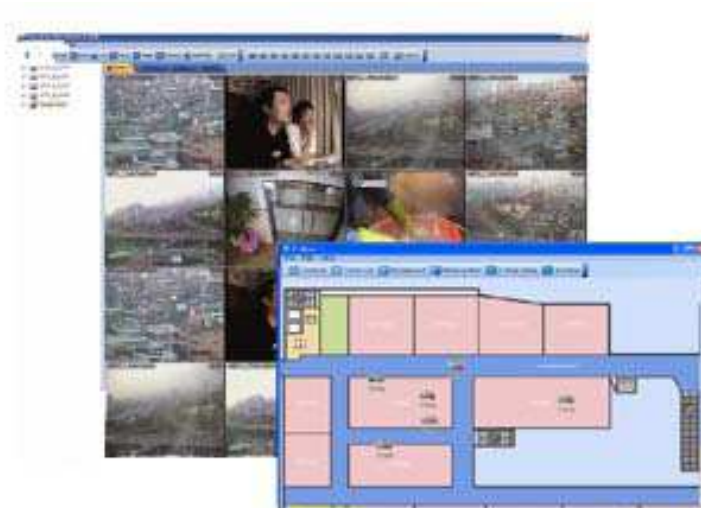
Ativa/desativa o modo seqüencial das “abas” ativadas na janela principal.

O Tempo de seqüenciamento é configurado no item Configuração EMS.



## 2- Botão Tab. Bloqueado / Tab. Desbloqueado

Para selecionar um item através de sua “aba” e movimentar a um diferente monitor selecione a opção Tab Desbloqueada. Caso a opção esteja ativada em Tab Bloqueada não será possível a sua realização.



## 3- Botão Fechar / Fechar Tudo

Fechar: Fecha a “aba” selecionada;

Fechar Tudo: Fecha todas as “abas” ao mesmo tempo.

## 4- Botões de Divisões de Tela

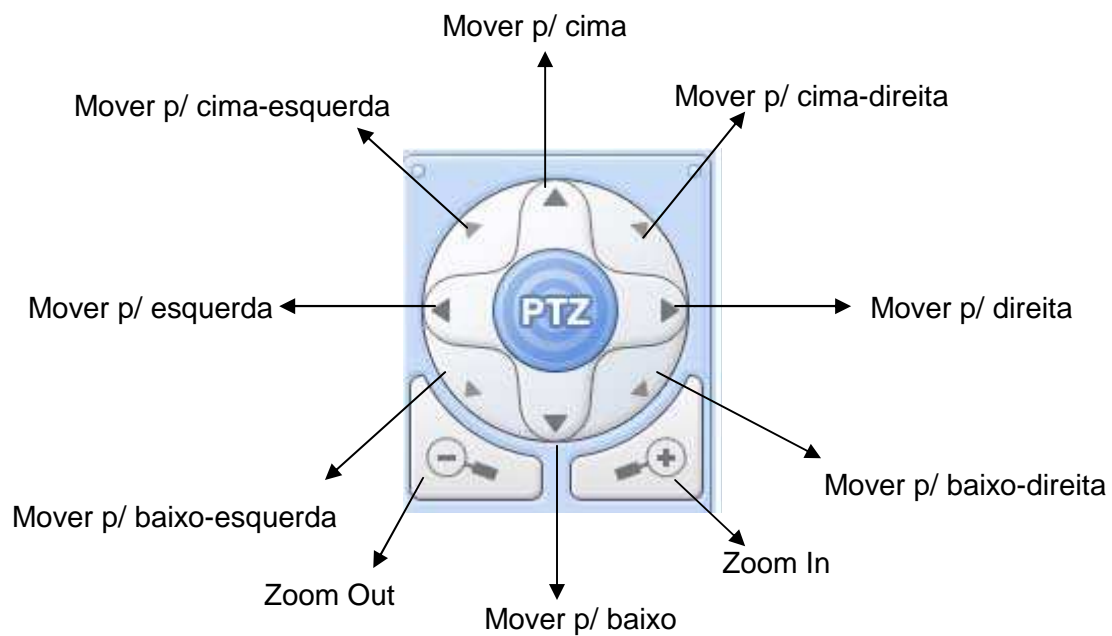
Selecione o tipo de divisão para visualização das câmeras na janela.



## 5- Botão PTZ

Esse botão mostra os controles para operação de câmeras PTZ conectadas ao DVR que esta sendo acessado remotamente.







### Direcionais









### Foco / Iris


	Foco Próximo (Near)		Fechar Iris
	Foco Distante (Far)		Abrir Iris
	Foco Automático		Iris Automática

### Preset




	Configuração da posição de Preset. Selecione a opção e digite o número para salvar a posição.
	Acionamento da posição de preset salva. Selecione a opção e digite o número do preset desejado.

	Realiza tour entre os Preset.
---	-------------------------------

### Funções Especiais

	O acionamento das funções está relacionado ao modelo de câmera PTZ conectada ao DVR.
---	--


### Auto PTZ

	Função Auto Pan
	Função Auto Tilt
	Função Pattern

### Funções

	Menu
	ESC
	Controle de Velocidade

### Pan/Tilt Power

	Standby Pan/Tilt ou liga (on/off) as luzes of PTZ Câmera
---	--

### **6 – Botão Capturar**

Salvar ou imprimir as imagens monitoras.

### **7 – Botão Gravação**

Grave as imagens visualizadas através do Software EMS remotamente.

O local de armazenamento padrão das imagens é C:\Arquivos de programas\EMS\Download

## 8- Display Principal

### Indicações do OSD



1- Câmera Nome: Informa o Nome da câmera. Para atualizar o nome ajustado para visualização no display clique com o botão direito no ícone Câmera do DVR correspondente na Janela Árvore e selecione a opção Atualizar nome da Câmera.



2- Informa a Hora ajustada no DVR.

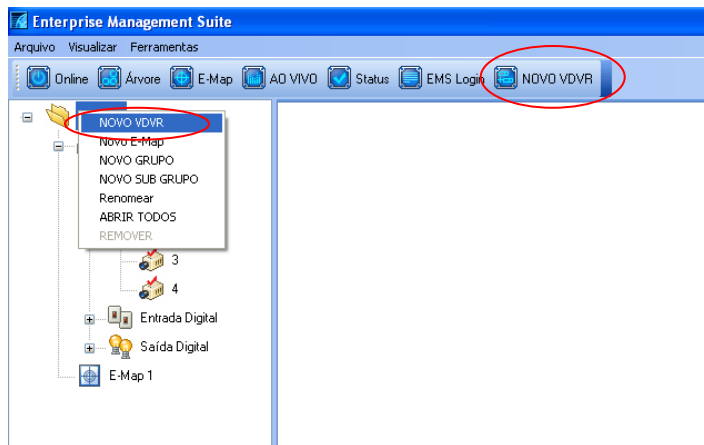
3- Informa o Status do Canal de Vídeo, como Live (ao Vivo), Loss (Sem Sinal de Vídeo), Alarm (Gravação por Alarme), Motion (Gravação por Movimento), REC (Gravação Contínua) e PB (Reprodução da Imagem).

4- Informa a taxa de transmissão das câmeras em Frames por segundo.

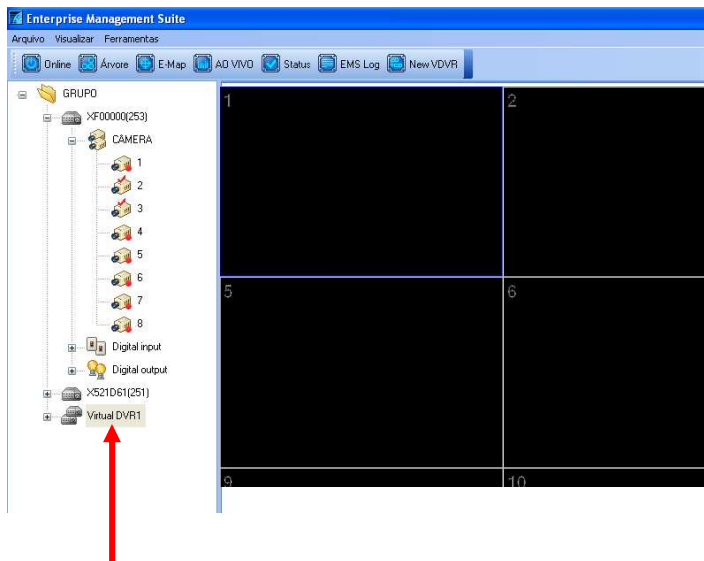
## 5.2. VIRTUAL DVR

Virtual DVR é uma combinação de até 64 imagens de DVRs conectados ao software EMS. Com isto é possível visualizar imagens ao mesmo tempo de diferentes DVRs.

Os comandos de monitoramento são os mesmos da forma de visualização do DVR individual.

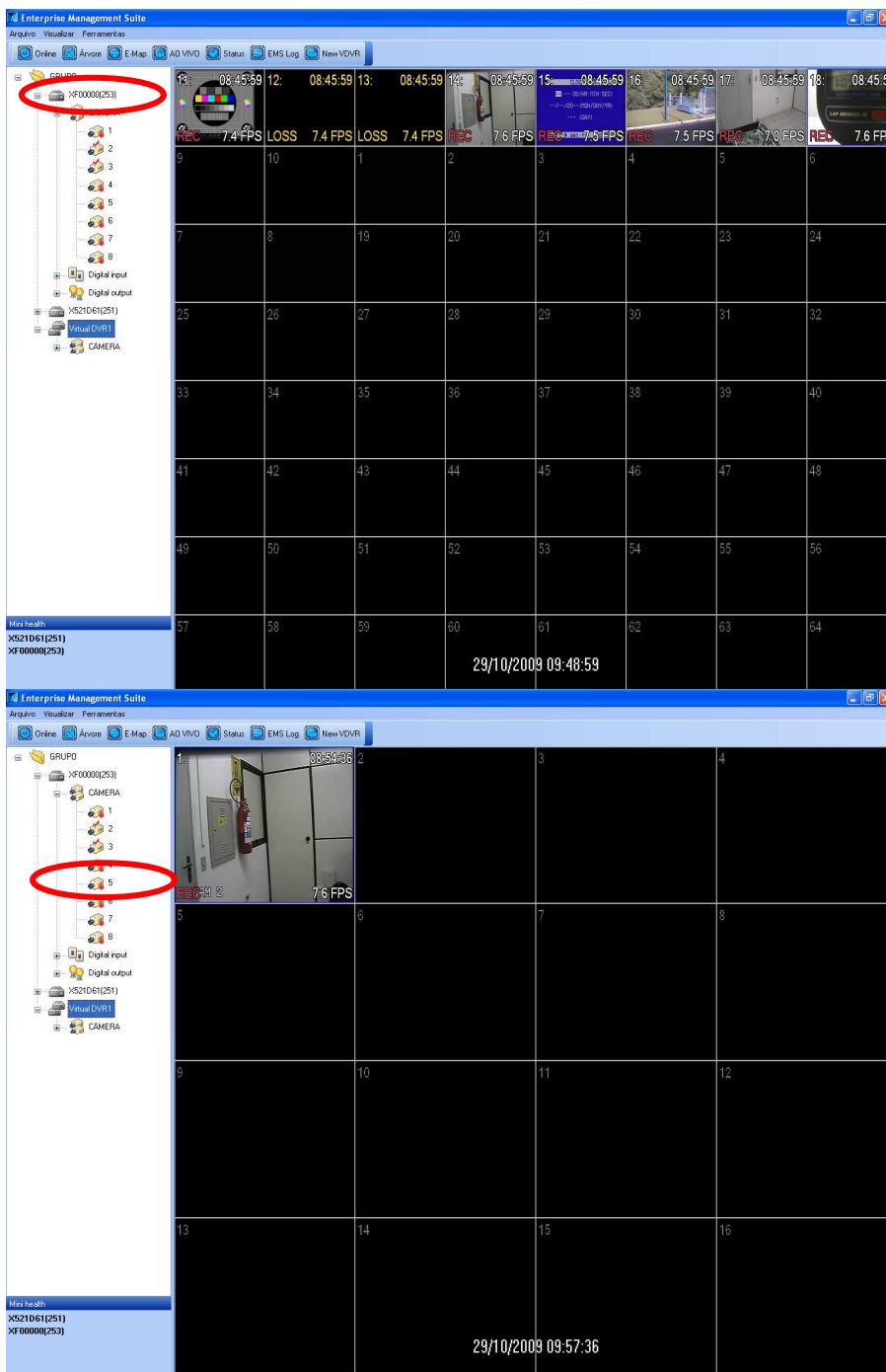


Selecione o grupo e clique com o botão direito do mouse para inserir um Novo Virtual DVR ou no Botão Novo VDVR.



O número de divisões depende do número de telas ajustado na configuração do EMS.

É possível atribuir uma identificação ao VDVR, clique com o botão direito sobre o ícone e selecione a opção Renomear.



Clique sobre o ícone do DVR (na Janela Árvore) e arraste para uma das divisões da tela do display do VDVR. As câmeras serão inseridas a partir dessa divisão selecionada.

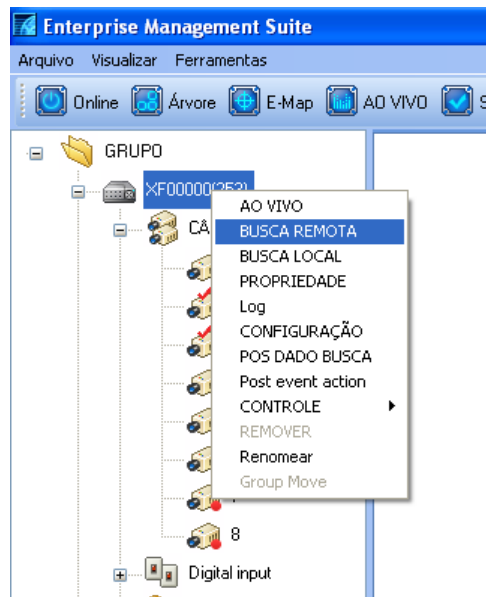
Também é possível adicionar as câmeras no VDVR de forma individual, apenas selecione a câmera na Janela Árvore e arraste para a divisão desejada do display do VDVR.

Para Remover alguma câmera do VDVR, selecione a mesma através da janela Árvore ou do display e clique com o botão direito do mouse selecionando a opção REMOVER.

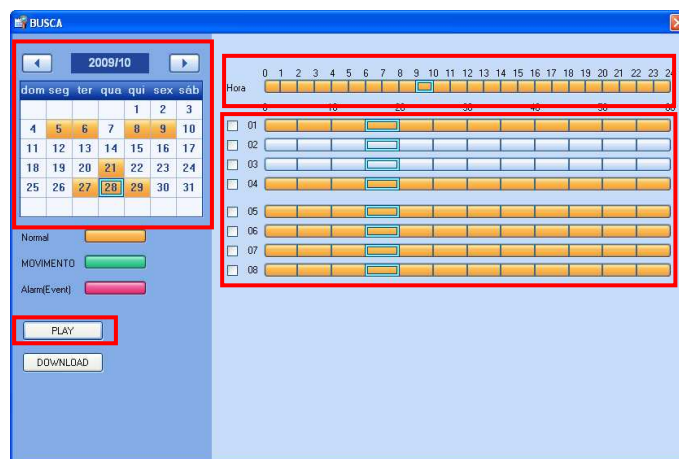
## 6- MODO DE REPRODUÇÃO

Através do EMS há 2 maneiras de reproduzir imagens, pela busca Local ou Busca Remota. Também é possível realizar o Download (Backup Remoto) pelo software.

### 6.1. BUSCA REMOTA

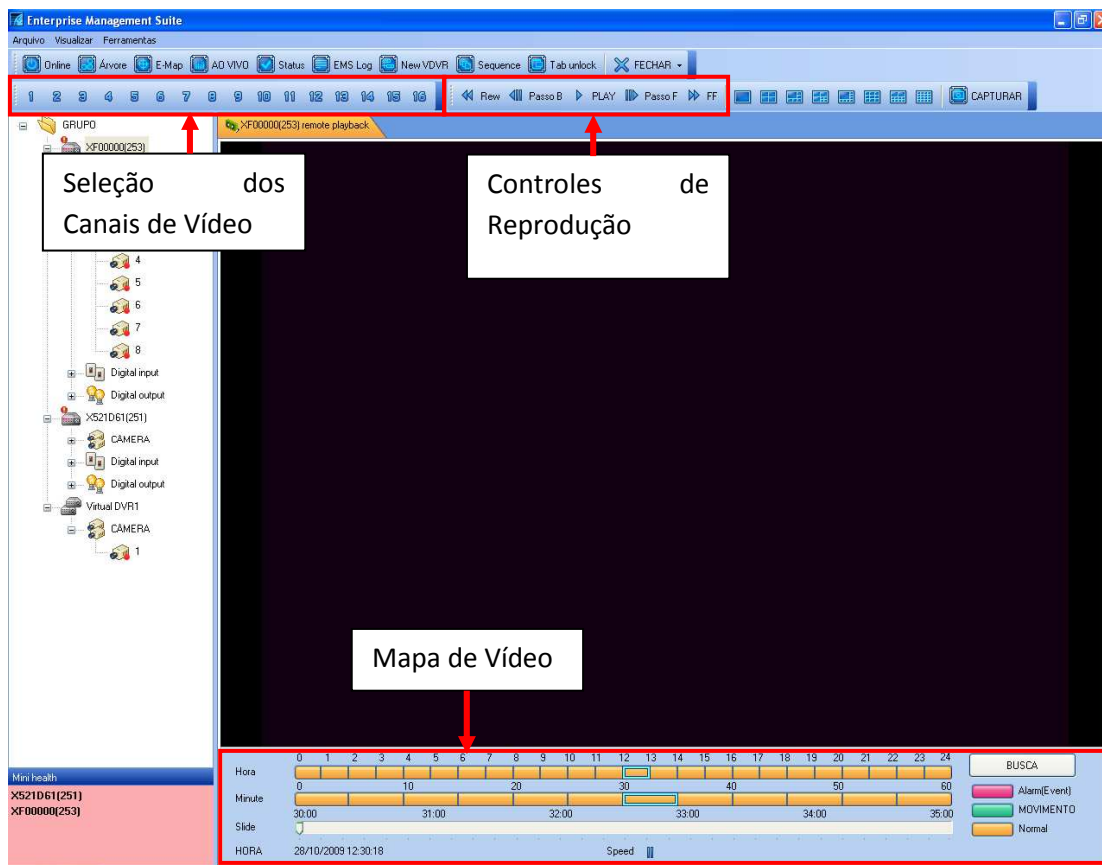


Selecione o dispositivo DVR na Janela Árvore e clique com o botão direito. Selecione a opção BUSCA REMOTA.



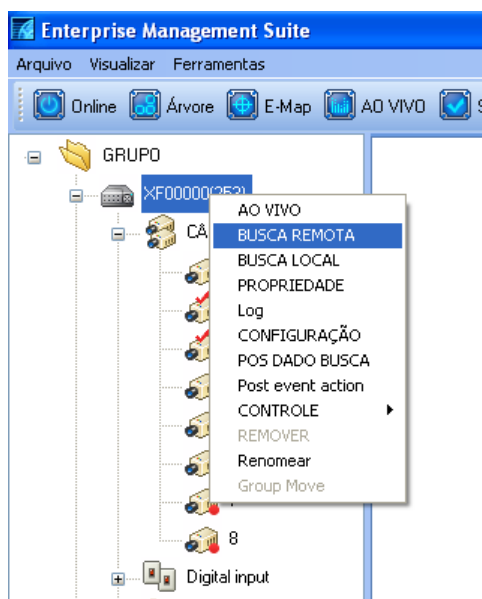
- 1- Selecione a data, através do calendário
- 2- Selecione o Horário de busca desejado.
- 3- Selecione a faixa de minutos desejado para iniciar a busca.
- 4- Clique no botão **PLAY** para iniciar a reprodução.

<Nota:> No Mapa de Vídeo mostrado, os modos de gravações são representados utilizando cores.



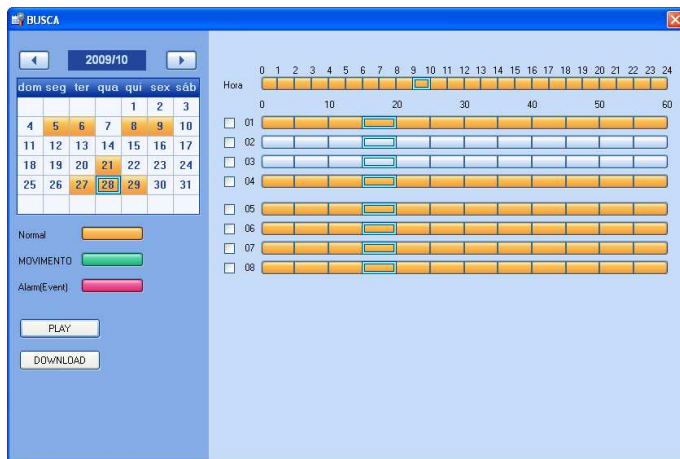
## 6.2. DOWNLOAD (BACKUP REMOTO)

Através do Software EMS é possível realizar o backup remoto das imagens gravadas nos dispositivos DVR conectados.



Selecione o dispositivo DVR na Janela Árvore e clique com o botão direito. Selecione a opção BUSCA REMOTA.



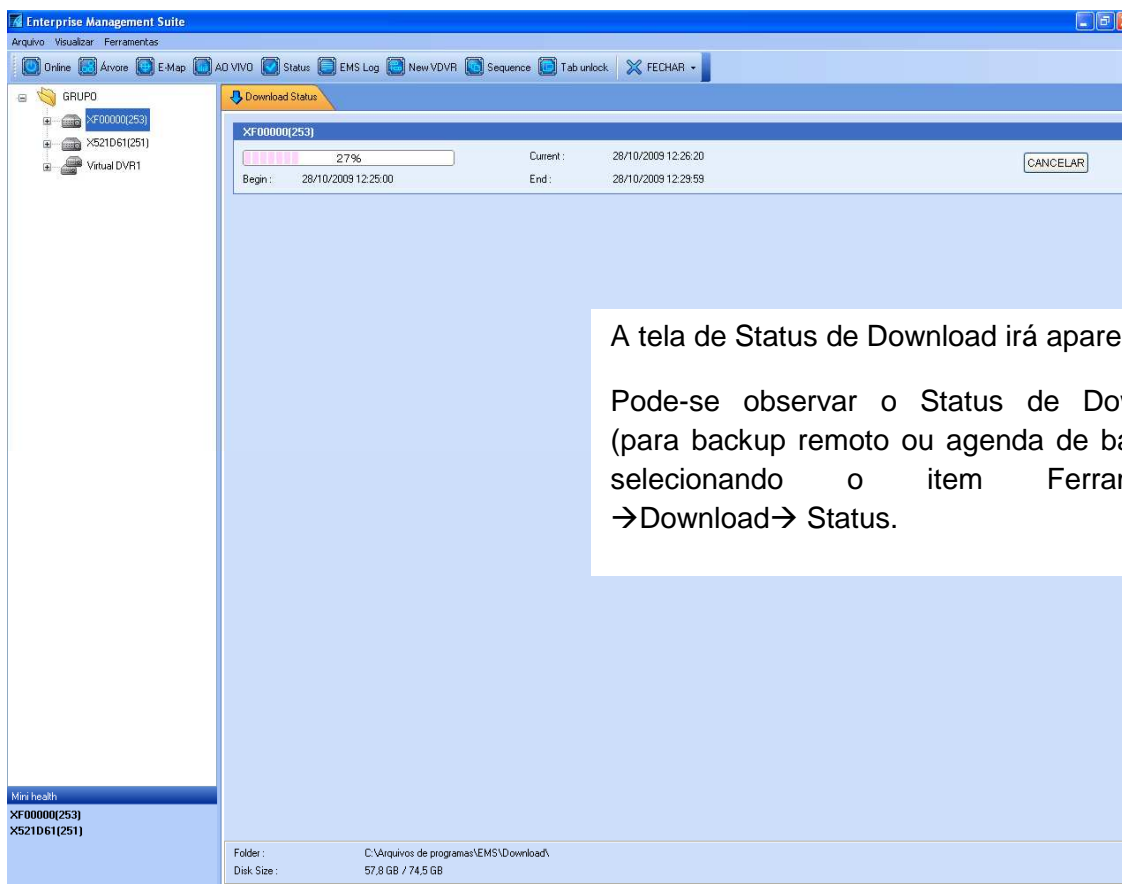


1- Selecione a data, através do calendário

2- Selecione o Horário de busca desejado.

3- Selecione a faixa de minutos desejado para iniciar a busca.

4- Clique no botão **DOWNLOAD** para iniciar a reprodução.



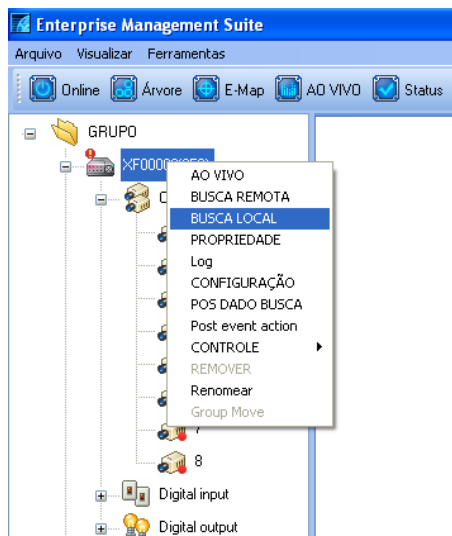
A tela de Status de Download irá aparecer.

Pode-se observar o Status de Download (para backup remoto ou agenda de backup), selecionando o item Ferramentas → Download → Status.

O local Padrão de armazenamento das imagens é C:\Arquivos de programas\EMS.

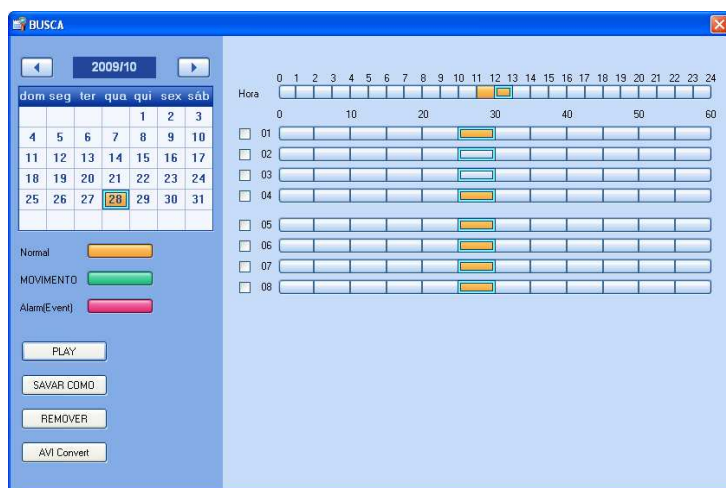
## 6.3. BUSCA LOCAL

Para reproduzir as imagens armazenadas no computador.



Para imagens de DVR específico.

Selecione o dispositivo DVR na Janela Árvore e clique com o botão direito. Selecione a opção BUSCA LOCAL.



1- Selecione a data, através do calendário

2- Selecione o Horário de busca desejado.

3- Selecione a faixa de minutos desejado para iniciar a busca.

4- Clique no botão **Play** para iniciar a reprodução.

5- O botão AVI Convert, converte no formato .avi.

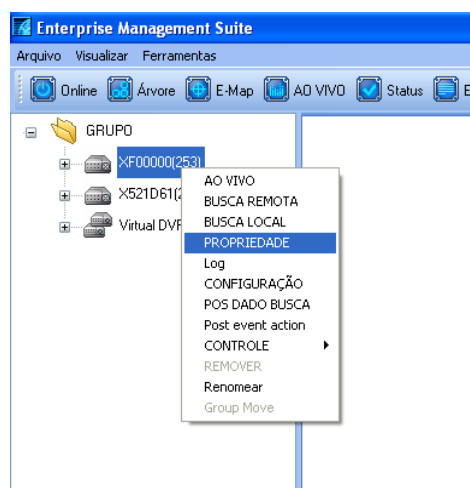
Também é possível reproduzir os arquivos de vídeo armazenados no Computador, acessando FERRAMENTAS→REPRODUZIR ARQUIVO.



## 7- DVR MENU

Através do EMS é possível configurar o DVR, ativar os modos de Gravação (Gravação e Agenda), acessar lista de Logs (Registros), acessar as informações de Propriedade do DVR, realizar configurações junto ao Software EMS.

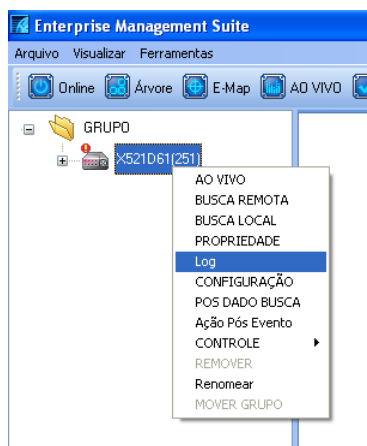
### 7.1. PROPRIEDADE



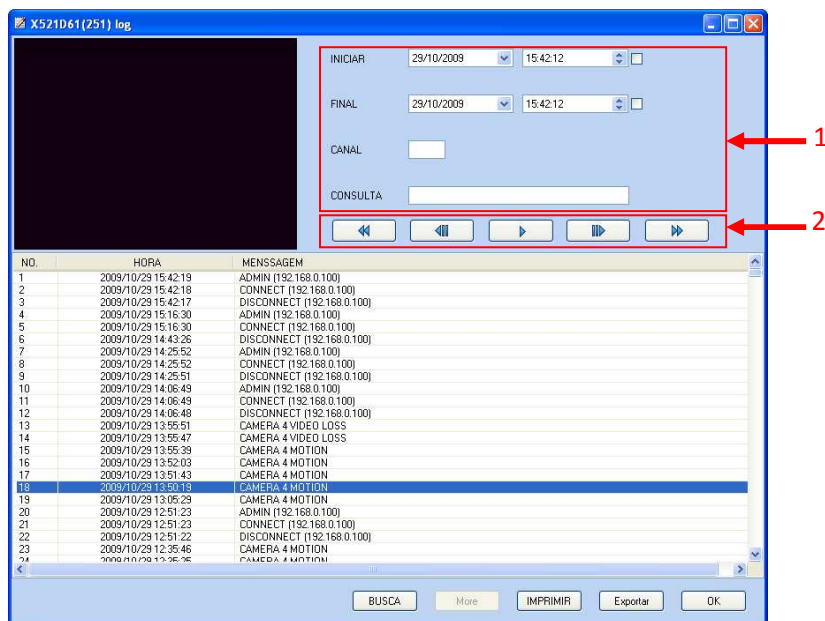
Clique com o Botão direito do mouse no DVR desejado e selecione a opção Propriedade. Este mostra várias informações do DVR que está conectado ao Software EMS.



## 7.2. LOG



Clique com o Botão direito do mouse no DVR desejado e selecione a opção Log. Este MENU irá mostrar todos os logs (registros) armazenados no DVR.



(1) Utilize os campos INICIAR, FINAL, CANAL, CONSULTA para filtrar a busca de logs.

(2) Os botões de controle de reprodução para reproduzir logs com vídeo.

O Botão **BUSCA** para buscar os eventos.

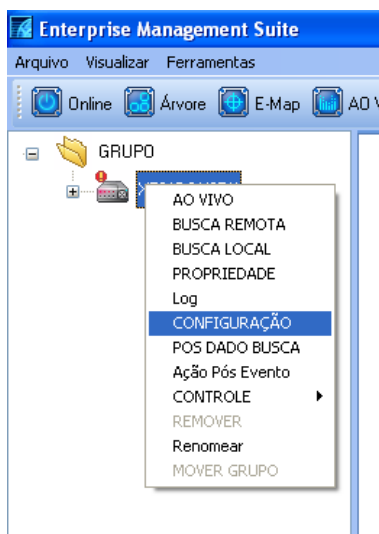
O Botão **IMPRIMIR** para impressão dos registros.

O Botão **MORE**(mais) quando necessário para visualizar mais eventos;

O Botão **EXPORTAR** para salvar os logs em TXT.

O Botão **OK** para sair do Menu.

## 7.3. CONFIGURAÇÃO



Clique com o Botão direito do mouse no DVR desejado e selecione a opção Configuração. Neste MENU é possível configurar o DVR remotamente.

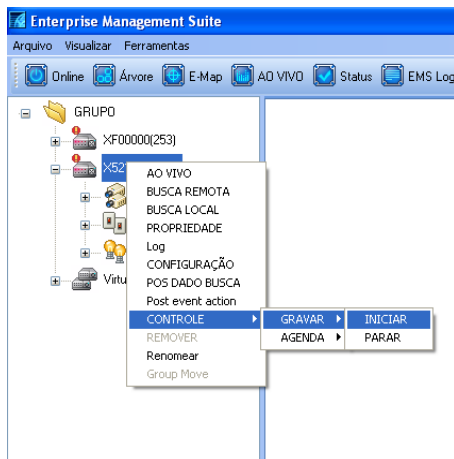
Para informações dos itens de Configurações, Veja o Manual de Instruções do DVR-HM.



<Nota:>

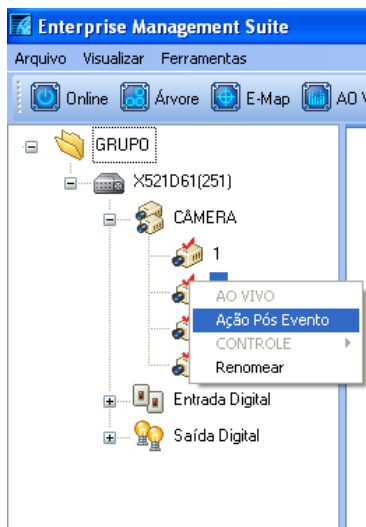
- Algumas configurações de Rede e Sistema, não estão disponíveis para serem configuradas remotamente através do EMS.
- Para o item REDE→ E-mail, caso deseje configurar o DVR para envio de e-mail após a detecção de eventos, utilize a opção Padrão.

## 7.4. CONTROLE



Clique com o Botão direito do mouse no DVR desejado e selecione a opção Controle. Neste MENU ativar/desativar os modos de gravação ou gravação por Agenda para o DVR.

## 7.5. CÂMERA



Clique com o Botão direito do mouse na câmera desejada para acessar funções.

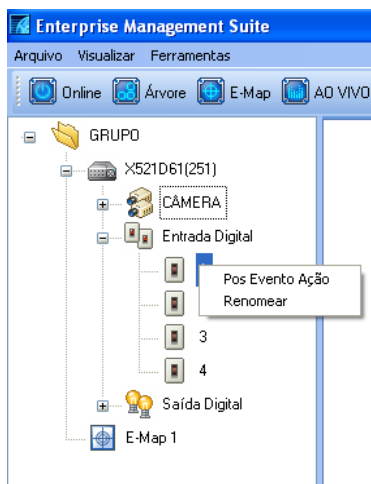
Ao Vivo – Mostrar a imagem no display Principal.

Ação Pós Evento – Veja página 42.

Controle – Comandos para câmeras PTZ.

Renomear – Mudar a descrição de nome da câmera para o software EMS.

## 7.6. ENTRADA DIGITAL (ENTRADAS DE SENSORES)



Clique com o Botão direito do mouse a entrada de sensor desejada para acessar funções.

Renomear – Mudar a descrição de nome do sensor para o software EMS.

## 7.7. SAÍDA DIGITAL (SAÍDA DE ALARME)



Clique com o Botão direito do mouse a saída de alarme para acessar funções.

Controle – Ativa (alto)/desativa (baixo) a saída de alarme do DVR.

Renomear – Mudar a descrição de nome do alarme para o software EMS.

## 7.8. CÂMERA (DISPLAY)



Clique com o Botão direito do mouse na câmera desejada no display principal.

Busca Remota – Reproduzir imagens gravadas no DVR.

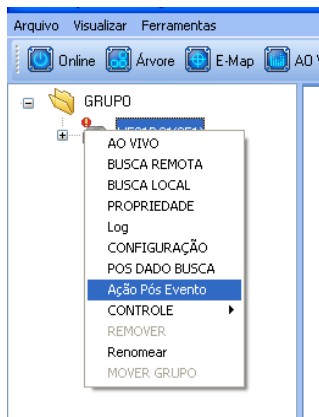
PTZ Controle – abrir a caixa de comandos para controle da câmera PTZ.

Remover (Somente VDVR) – Remove a câmera cadastrada no VDVR.

## 8 - PÓS EVENTO AÇÃO

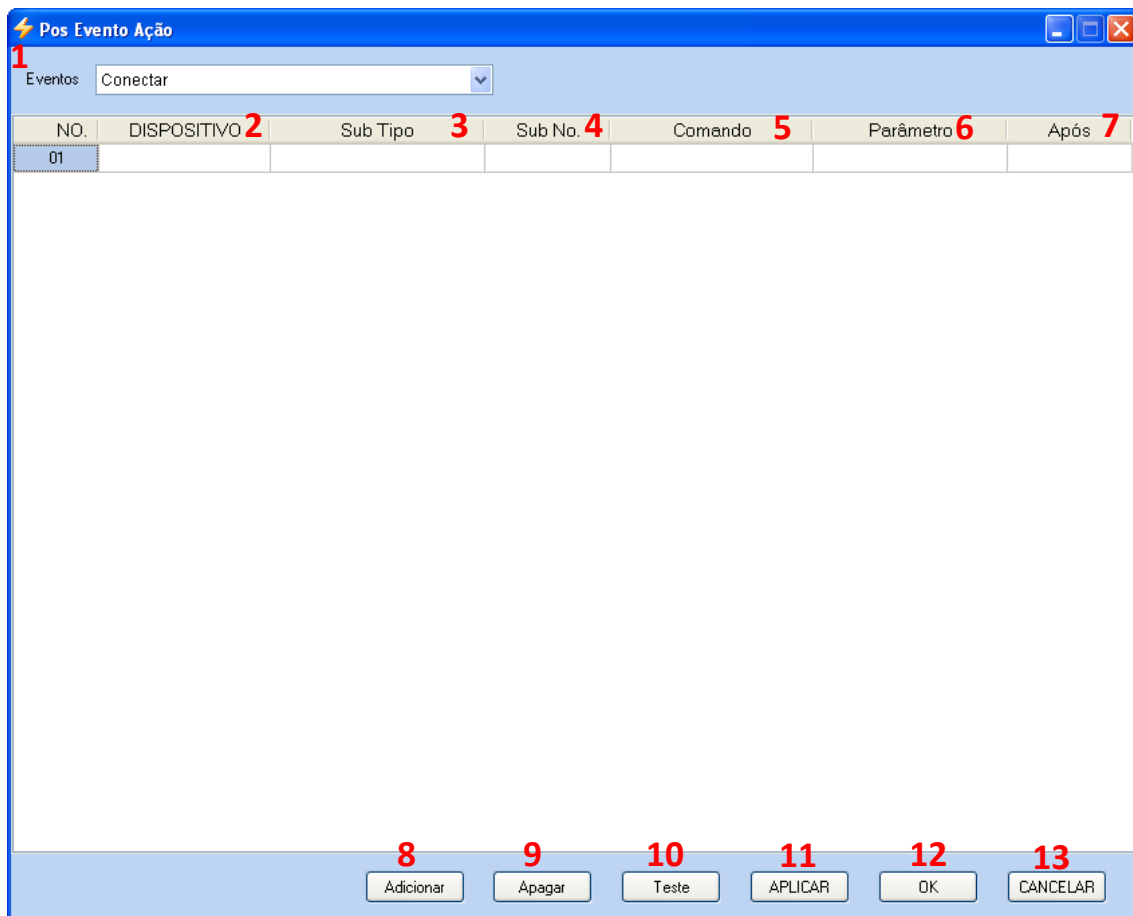
O Software EMS permite configurar alarmes de notificação. Isto inclui alerta de áudio, pop up de imagem após a detecção de eventos relacionados com o DVR, câmera e sensor.

### 8.1. DVR PÓS EVENTO AÇÃO



Clique com o Botão direito sobre o ícone do DVR e selecione a opção Pós Evento Ação.

A seguinte tela de configuração será mostrada.



1

Eventos: Conectar

NO.	DISPOSITIVO	Sub Tipo	Sub No.	Comando	Parâmetro	Após
01						

8 Adicionar 9 Apagar 10 Teste 11 APLICAR 12 OK 13 CANCELAR



1- Evento → O Software EMS enviará notificações relacionados ao DVR para os eventos (Conectar, Desconectar, Falha no HD, Fan Fail (Falha no Fan), Temperature Fail (Temperatura)).

2- Dispositivo → Selecione o evento para Sistema (o computador onde o EMS esta instalado) ou para o DVR cadastrado.

3 – Sub Tipo → Selecione o dispositivo que esta conectado ao evento. Exemplo para DVR [Câmera ou Saída de Alarme] e Sistema Window (Pop up) ou SOM.

4- Sub No. → Para DVR, selecione o número da câmera ou Saída de Alarme para controle.

#### 5-Comando

##### *A- DVR>Câmera*

Selecione a câmera PTZ opção, Snapshot, Live Video Window. Para utilizar a função de busca por thumbnail (miniatura) selecione a opção Snapshot.

##### *B- DVR>Digital Output*

Selecione a Saída de Rele em ativada (High) ou desativada (low).

##### *C- Sistema >SOM*

Selecione para o EMS emitir o aviso sonoro para o evento detectado.

##### *D- Sistema>Janela*

Selecione para o EMS emitir o pop up (janela de Aviso) após detectar o evento.

#### 6- Parâmetro

##### *A- DVR>Câmera>Parâmetro*

Selecione o número da posição de Preset quando selecionado PTZ .

##### *B- Sistema>SOM*

Selecione o arquivo wav a ser reproduzido.

7- Após → Selecione o delay após o evento (unidade 1ms: 1000=1segundo).

8- Adicionar → Adiciona o evento a ser configurado. (Max. 25 eventos).

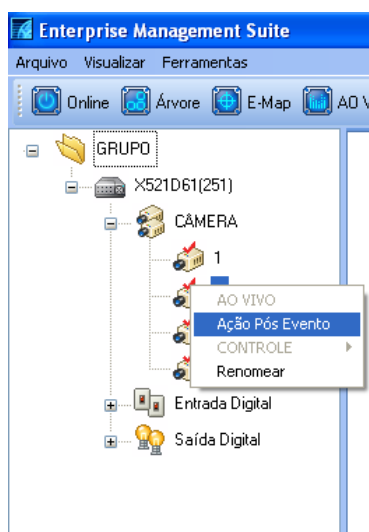
9- Apagar → Apaga o evento selecionado.

10- Aplicar → Aplica a alteração feita no evento selecionado.

11 – OK → Salva e sai da tela de configuração

12 – CANCELAR → Sai da tela de configuração sem salvar.

### 8.3. CÂMERA AÇÃO PÓS EVENTO



Clique com o Botão direito sobre o ícone da Câmera e selecione a opção.

A seguinte tela de configuração será mostrada.

The screenshot shows the 'Pos Evento Ação' configuration window. At the top, there is a dropdown menu for 'Eventos' with 'Conectar' selected. Below this is a table with the following columns: NO., DISPOSITIVO, Sub Tipo, Sub No., Comando, Parâmetro, and Após. The first row of the table has the value '01' in the 'NO.' column. Below the table is a large empty area for configuration. At the bottom of the window, there is a panel with several buttons: 'Adicionar', 'Apagar', 'Teste', 'APLICAR', 'OK', and 'CANCELAR'.

NO.	DISPOSITIVO	Sub Tipo	Sub No.	Comando	Parâmetro	Após
01						

1- Evento → O Software EMS enviará notificações relacionados ao DVR para os eventos de Gravação por Movimento (On/Off), Gravação por Sensor (On/Off), Sinal de Vídeo Recuperado, Perda de Vídeo. A opção Detecção de Mov. não está disponível para este modelo de DVR.

2- Dispositivo → Selecione o evento para Sistema (o computador onde o EMS está instalado) ou para o DVR cadastrado.

3 – Sub Tipo → Selecione o dispositivo que está conectado ao evento. Exemplo para DVR [Câmera ou Saída de Alarme] e Sistema Window (Pop up) ou SOM.

4- Sub No. → Para Dispositivo DVR, selecione o número da câmera ou saída de alarme para controle.

#### 5-Comando

##### *A- DVR>Câmera*

Selecione a câmera PTZ opção, Captura de Imagem, Ao vivo. Para utilizar a função de busca por thumbnail (miniatura) selecione a opção Captura de Imagem.

##### *B- DVR>Digital Output*

Selecione a Saída de Rele em ativada (Alta) ou desativada (Baixa).

##### *C- Sistema >SOM*

Selecione para o EMS emitir o aviso sonoro para o evento detectado.

##### *D- Sistema>Janela*

Selecione para o EMS emitir o pop up (janela de Aviso) após detectar o evento.

#### 6- Parâmetro

##### *A- DVR>Câmera>Parâmetro*

Selecione o número da posição de Preset quando selecionado PTZ option.

##### *B- Sistema>SOM*

Selecione o arquivo wav a ser reproduzido.

7- Após → Selecione o delay após o evento (unidade 1ms: 1000=1segundo).

8- Adicionar → Adiciona o evento a ser configurado. (Max. 25 eventos).

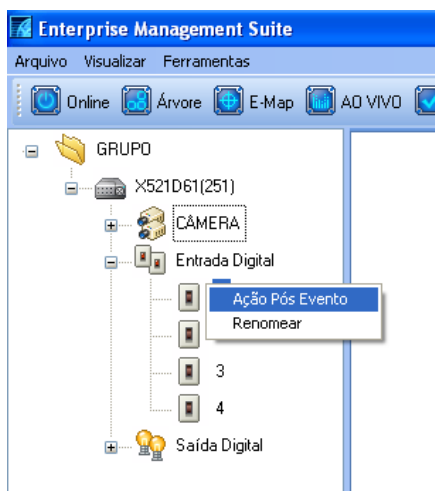
9- Apagar → Apaga o evento selecionado.

10- Aplicar → Aplica a alteração feita no evento selecionado.

11 – OK → Salva e sai da tela de configuração

12 – CANCELAR → Sai da tela de configuração sem salvar.

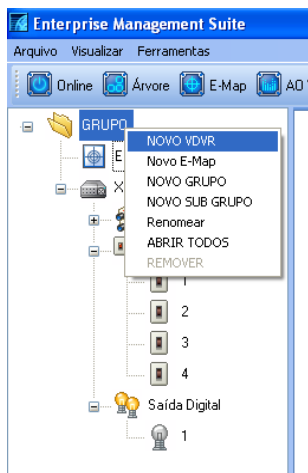
## 8.4. ENTRADA DIGITAL AÇÃO PÓS EVENTO




Clique com o Botão direito sobre o ícone do Sensor e selecione a opção Ação Pós Evento.

As configurações são iguais à Câmera Ação Pós Evento, sendo que apenas os tipos de eventos detectados são para sensor.

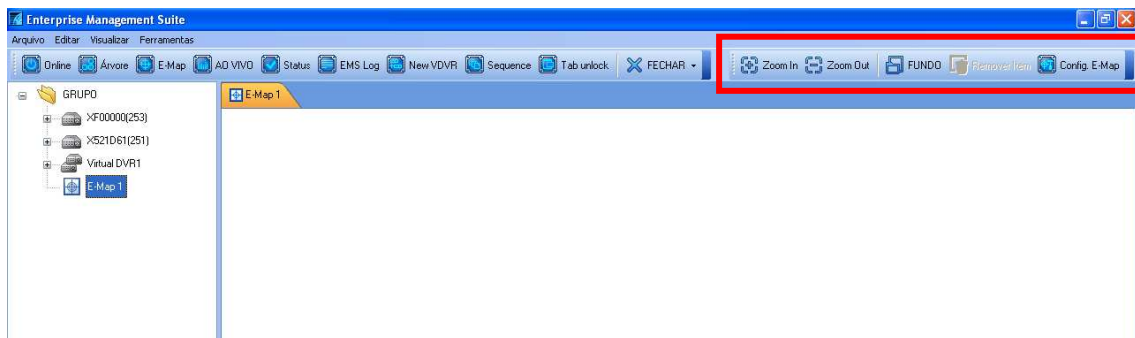
## 9- E-MAP



Clique com o Botão sobre o Grupo ou selecione o grupo e clique no ícone  da barra de ferramentas.

### 9.1. BOTÕES DE EDIÇÃO

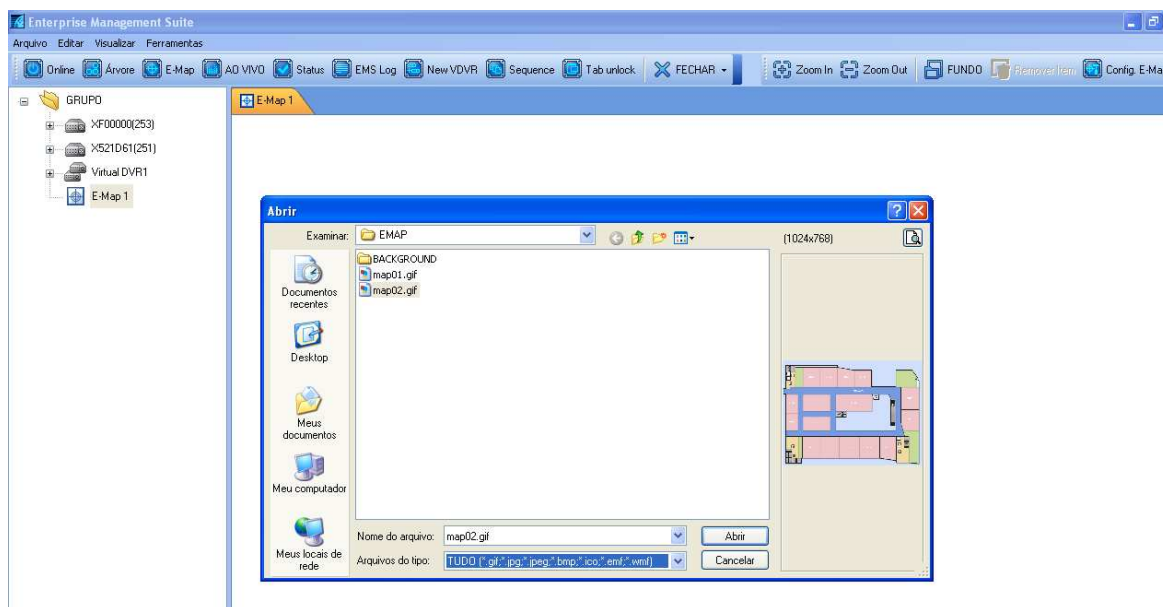
Os botões de Configurações do E-Map serão mostrados.



Zoom In / Zoom Out → Aumente ou diminua a visualização do mapa inserido.

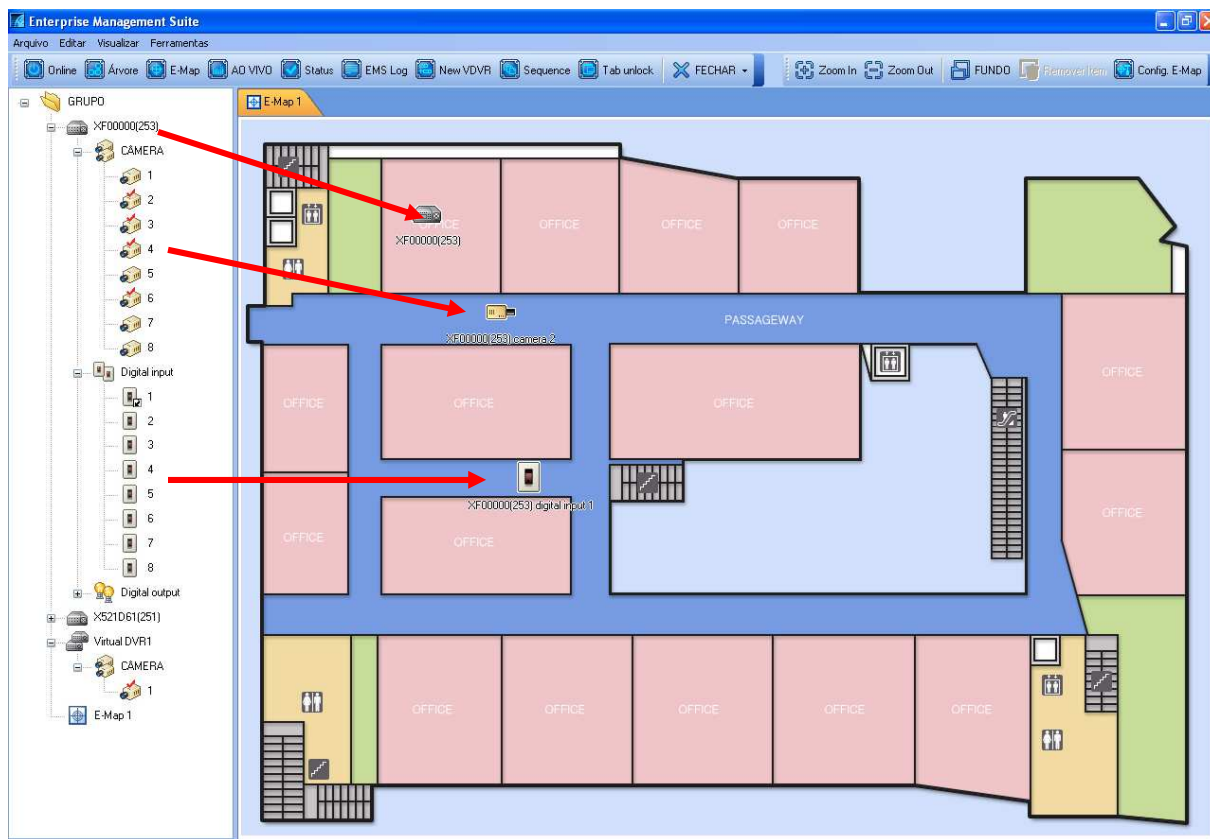
Remover Item → Remova o item selecionado do Mapa.

Fundo → Selecione a imagem do E-map para visualização.

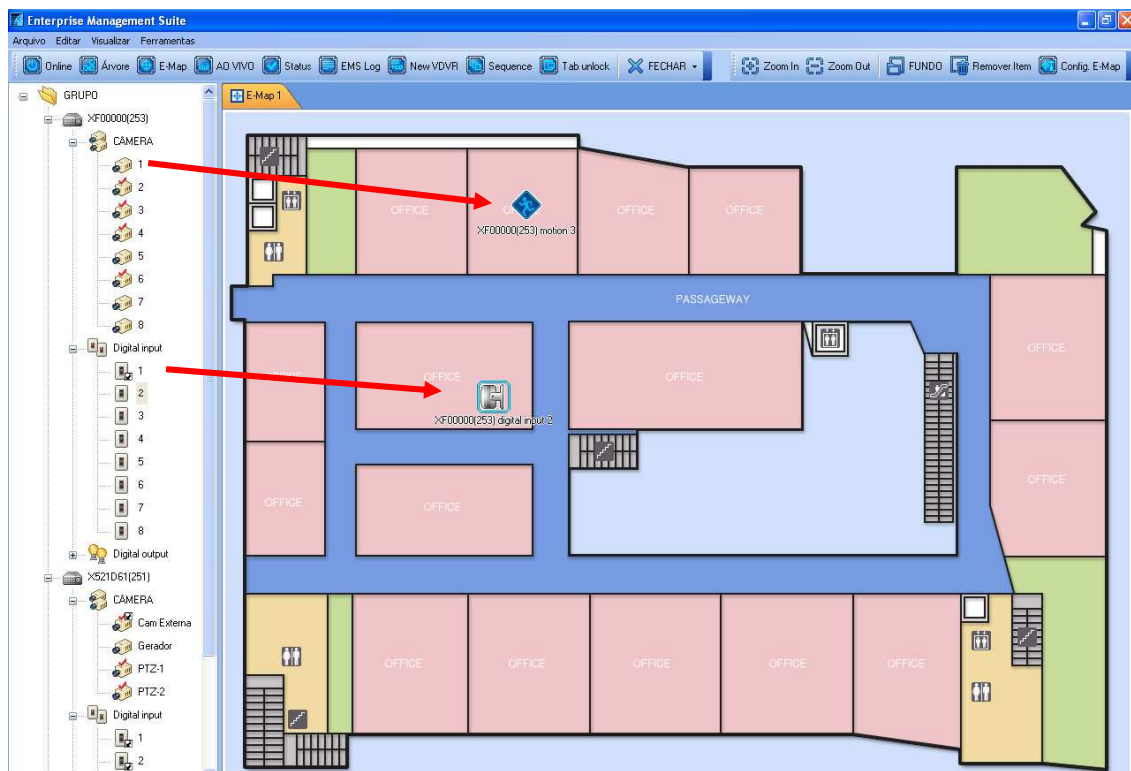


Pode armazenar as imagens desejadas em [C:\Arquivos de programas\EMS\EMAP\BACKGROUND]

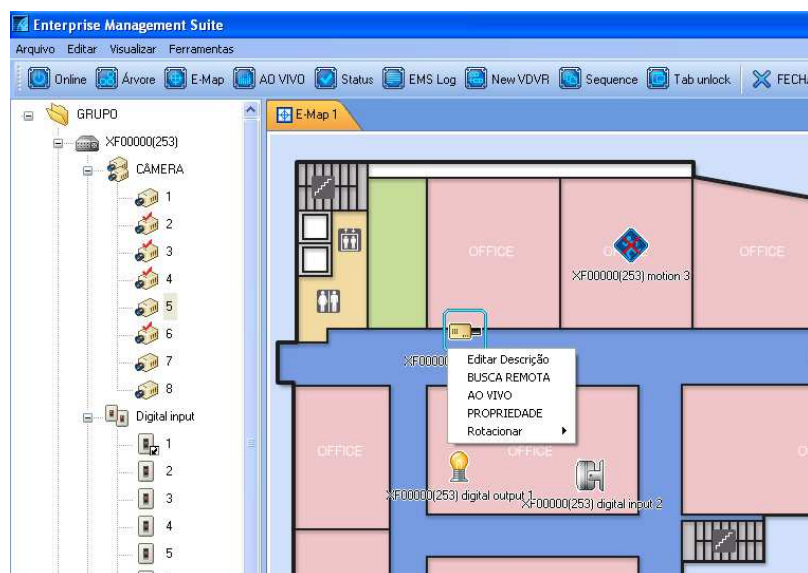
Clique e arraste o ícone desejado para inserir no E-map.



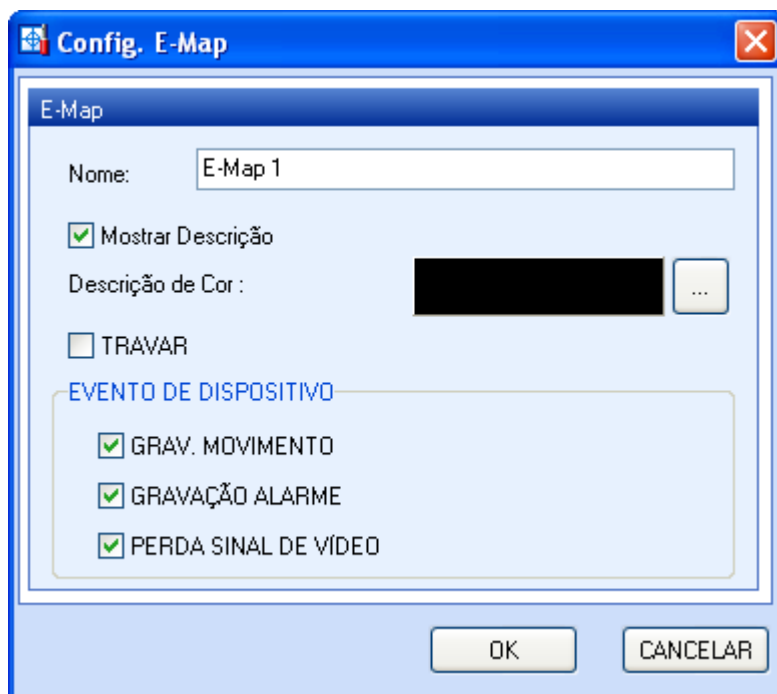
Quando seleciona o ícone e arrasta para o E-map utilizando o botão direito é possível selecionar a imagem do ícone.



Clique com o botão direito sobre os ícones inseridos no E-map para editar a descrição, rotacionar, visualizar a imagem, etc.



### Configuração E-Map



Nome (Título E-Map) → Configure o título do E-map.

Mostrar descrição→ mostra a descrição atribuída ao ícone.

Descrição da cor→ configure a cor utilizada para descrição dos ícones.

Travar → Utilize esta função para desabilitar as funções de edição do E-map, assim é somente possível a sua visualização.

Evento de Dispositivo → Funções não disponíveis para o DVR.



## 9.2. E-MAP LINK

É possível realizar um link entre os E-maps. Abra o E-map escolhido como o principal e clique e arraste o ícone do outro E-map escolhido.



Caso selecione a opção E-map link evento (no Menu Arquivo-Configuração), após a detecção de um evento o ícone do E-map secundário será mostrado na cor Vermelha.



## **10. SUPORTE AO USUÁRIO**

### **10.1. ATENDIMENTO**

Caso tenha alguma dificuldade ou problema com o equipamento, temos o canal de atendimento ao usuário que está disponível no horário comercial 08:00 às 17:00 horas para melhor lhe atender.

HDL da Amazônia Indústria Eletrônica Ltda.

Rod. Waldomiro Corrêa de Camargo Km 52,5 – Itu/SP – Brasil

CEP: 13308-904

(11) 4025-6500

[www.hdl.com.br](http://www.hdl.com.br)

e-mail: [hdl@hdsac.com.br](mailto:hdl@hdsac.com.br)

### **10.2. ATUALIZAÇÕES**

O Software usado para conexão, bem como, o Manual estão sujeitos alteração sem o aviso prévio, no entanto, os mesmos estarão disponíveis e sempre atualizados em nossa home Page ([www.hdl.com.br](http://www.hdl.com.br)) na área de suporte.

